



e 945

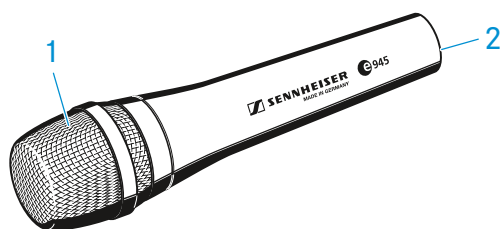
Bedienungsanleitung



Lieferumfang

- e 945
- Mikrofonklammer MZQ 800
- Tasche
- Kurzanleitung
- Sicherheitshinweise

Produktübersicht



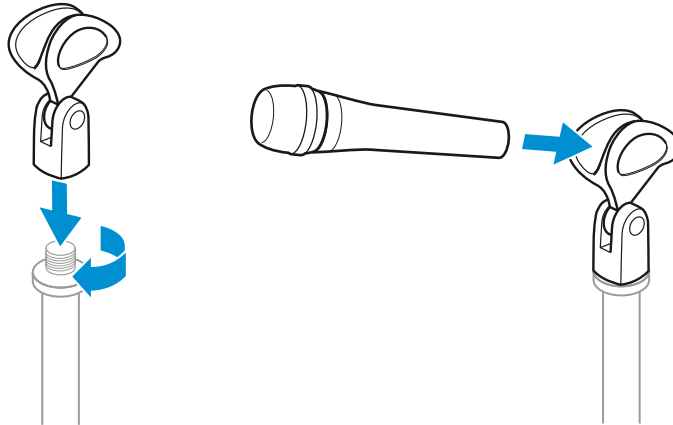
1. Einsprachekorb
2. XLR-3-Buchse



Installation

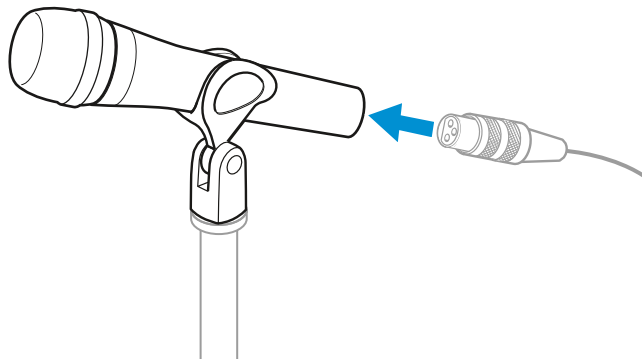
Mikrofon montieren

- ▷ Schrauben Sie die Mikrofonklammer auf ein Stativ.
- ▷ Stecken Sie das Mikrofon mit dem hinteren Ende auf die Mikrofonklammer.
- ▷ Richten Sie das Mikrofon mit der Mikrofonklammer aus.



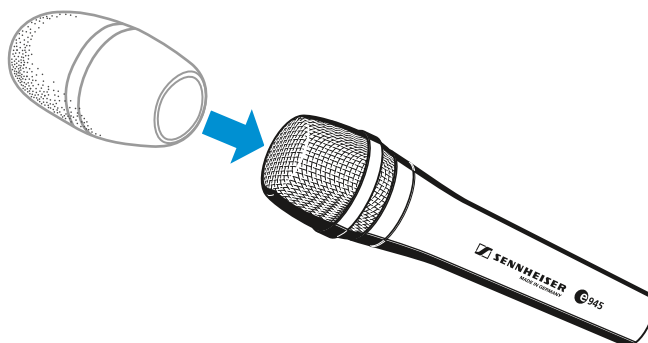
Mikrofon anschließen

- ▷ Verbinden Sie die XLR-3-Buchse des Mikrofonkabels (optionales Zubehör) mit der XLR-3-Buchse des Mikrofons.



Windschutz verwenden

- ▷ Setzen Sie den Windschutz MZW 4032 (optionales Zubehör) auf.



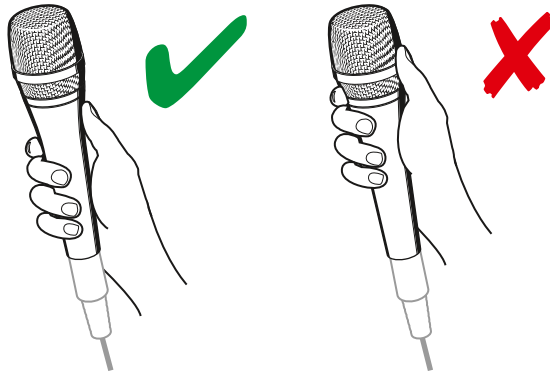


Bedienung

Mikrofon verwenden

Wenn Sie die Mikrofonkapsel abdecken, wird die Richtcharakteristik des Mikrofons verändert, wodurch sich der Klang ändern kann.

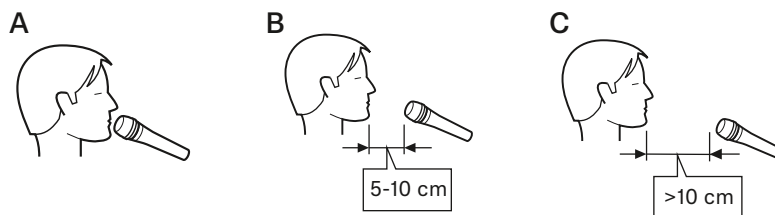
- ▷ Halten Sie das Mikrofon ausschließlich an seinem Griff.



Mikrofon platzieren

- ▷ Beachten Sie unbedingt folgende Hinweise:

Position	Klangresultat	Anmerkung
A	viel Nahbesprechungseffekt (viel Bass/Grundton) druckvoller, direkter Sound	sehr geringes Übersprechen von anderen Schallquellen
B	weniger Nahbesprechungseffekt (weniger Bass/ Grundton) mehr Raumanteil, natürlicher, ausgewogener Sound	mehr Übersprechen von ande- ren Schallquellen
C	kaum Nahbesprechungseffekt (wenig Bass/ Grundton) viel Raumanteil, indirekter Sound	viel Übersprechen von anderen Schallquellen



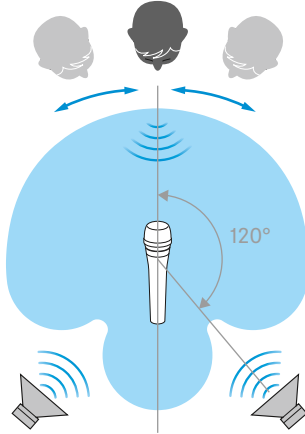
Wenn Zischlaute auftreten:

- ▷ Richten Sie das Mikrofon nicht direkt auf den Mund, sondern etwas seitlich aus.



Monitorlautsprecher platzieren

- ▷ Positionieren Sie Ihre Monitorlautsprecher im Winkelbereich der größten Auslöschung (120°), um Rückkopplungen und Übersprechen zu vermeiden.





E 945 reinigen und pflegen

VORSICHT

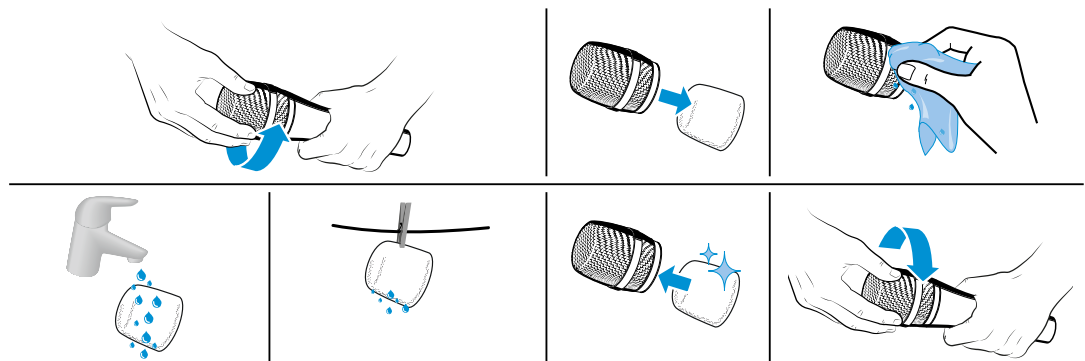
FLÜSSIGKEIT KANN DIE ELEKTRONIK DER PRODUKTE ZERSTÖREN!

Flüssigkeit kann in das Gehäuse der Produkte eindringen und einen Kurzschluss in der Elektronik verursachen.

- ▷ Halten Sie Flüssigkeiten jeder Art von den Produkten fern.
 - ▷ Verwenden Sie auf keinen Fall Löse- oder Reinigungsmittel.
-
- ▷ Trennen Sie gegebenenfalls die Produkte vom Stromnetz und entnehmen Sie gegebenenfalls Akkus und Batterien, bevor Sie mit der Reinigung beginnen.
 - ▷ Reinigen Sie alle Produkt ausschließlich mit einem weichen, trockenen/leicht feuchtem Tuch.

Einsprachkorb des Mikrofons reinigen

- ▷ Schrauben Sie den Einsprachkorb ab.
- ▷ Entfernen Sie den Schaumstoffeinsatz aus dem Einsprachkorb.
- ▷ Reinigen Sie den Einsprachkorb mit einem leicht feuchten Tuch von innen und von außen.
- ▷ Reinigen Sie den Schaumstoff-Einsatz ggf. mit einem milden Spülmittel oder wechseln Sie den Schaumstoff-Einsatz.
- ▷ Trocknen Sie den Schaumstoff-Einsatz.
- ▷ Setzen Sie den Schaumstoff-Einsatz wieder ein.
- ▷ Schrauben Sie den Einsprachkorb wieder auf das Mikrofonmodul auf.

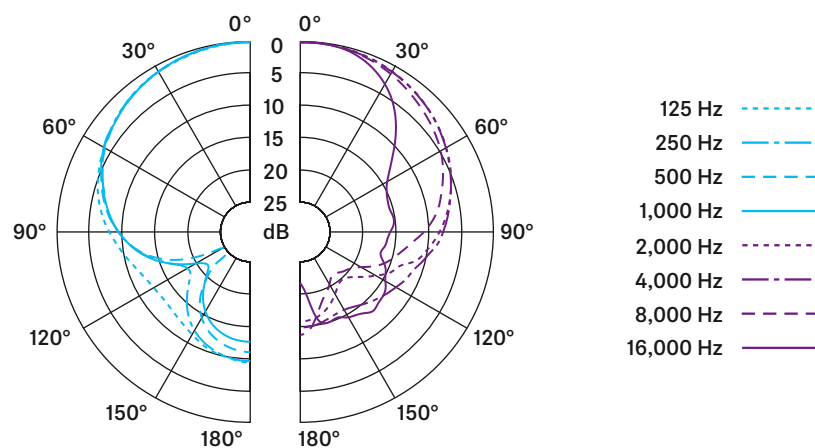




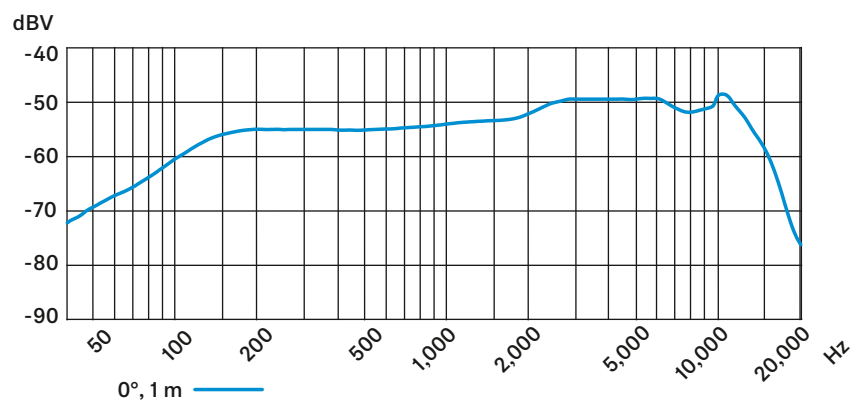
Technische Daten

Wandlerprinzip	dynamisch
Übertragungsbereich	40 - 18.000 Hz
Richtcharakteristik	Superniere
Freifeld-Leerlauf-Übertragungsfaktor	2,0 mV/Pa \pm 3 dB
Nennimpedanz (bei 1 kHz)	350 Ω
Min. Abschlussimpedanz	1 k Ω
Stecker	XLR-3
Temperaturbereich	0 °C bis +40 °C
Abmessungen	\varnothing 47 x 186 mm
Gewicht	365 g

Polardiagramm

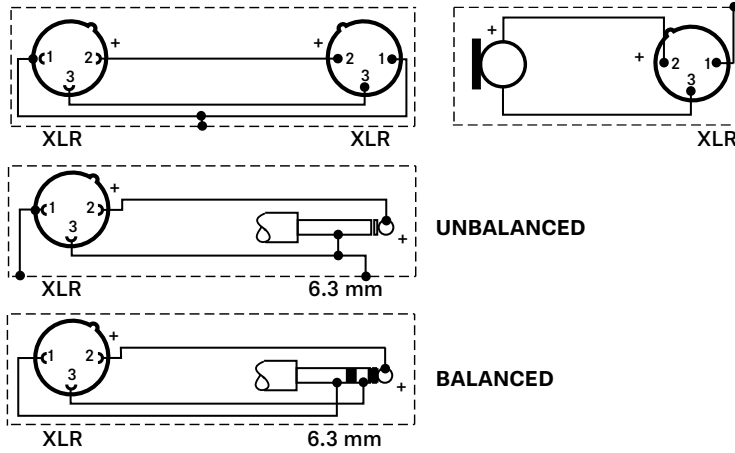


Frequenzgang





Anschlussbelegung



Übersicht der Anwendungen

- Hauptanwendung
- Nebenanwendung

e 602 II				•		•		•	•		•					•	
e 604				•								•	•	•	•		•
e 608				•								•	•		•		•
e 609 silver								•				•	•	•	•		•
e 614			•	•		•	•				•				•	•	•
e 835	•	•															•
e 845	•	•															•
e 865	•	•															•
e 901											•	•					•
e 902								•	•		•						•
e 904				•								•	•	•	•		•
e 906								•				•	•	•	•		•
e 908					•							•	•	•	•		•
e 914			•	•			•	•			•				•	•	•
e 935	•																•
e 945	•																•
e 965	•	•				•											•